



奈良県 土木職 業務説明



□ 資料の流れ

1. 奈良県について
2. 奈良県の「**土木職員**」の仕事
3. 充実した**研修制度**
4. 奈良県職員の**柔軟な働き方**
5. 奈良県の**職員採用試験**について

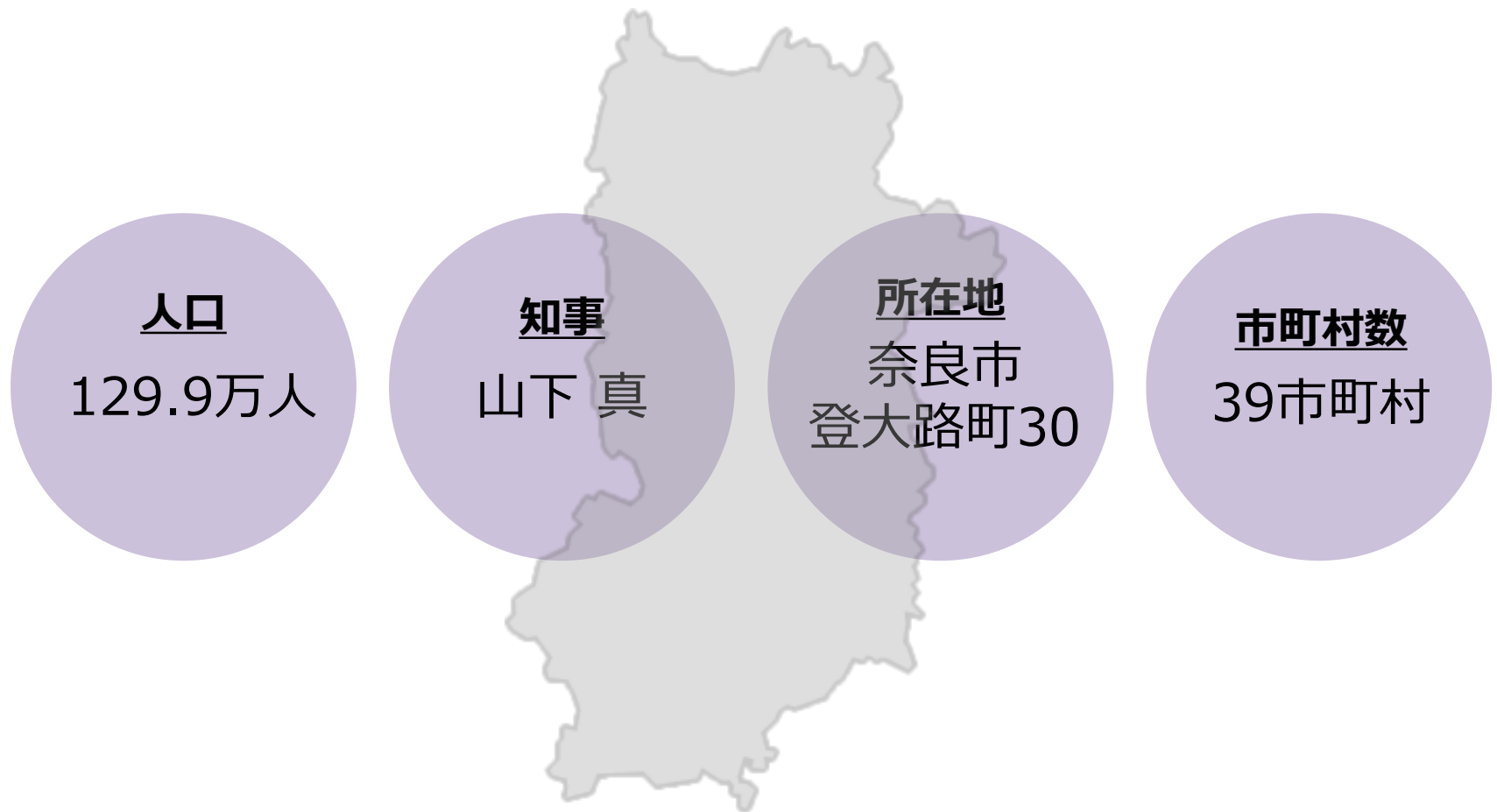




1. 奈良県について



奈良県とは



奈良県とは

強み

- ▶ 歴史・文化が豊か
- ▶ 健康な県民が多い

弱み

- ▶ 生産・消費の少なさ
- ▶ 県内就業率の低さ

国宝・重要文化財数 (R4)

1,328件/全国**3**位

国宝・重要文化財等都道府県別指定件数(文化庁)

農業産出額 (R2)

395億円/全国**45**位

生産農業所得統計(農林水産省)

65才男性の健康寿命 (R2)

19.01年/全国**3**位

奈良県健康推進課

県外消費支出割合 (R1)

19.1%/全国**1**位

全国家計構造調査(総務省)

喫煙率 (R1)

15.3%/全国**47**位

国民生活基礎調査(厚生労働省)

県外就業率 (R2)

27.3%/全国**3**位

国勢調査(総務省)

奈良県が目指す姿

奈良は大阪の影響を受けて発展してきました。
しかし、近年は高齢化や若い世代の県外流出が続いている状態にあります。
奈良県が抱える様々な問題を解決するために...

□理念

「脱ベッドタウン」

「地域の自立を図り、くらしやすい奈良を創る」

□様々な政策（プロジェクト）

土木技術職員が担うインフラ整備も、奈良県の自立に欠かせない要素です



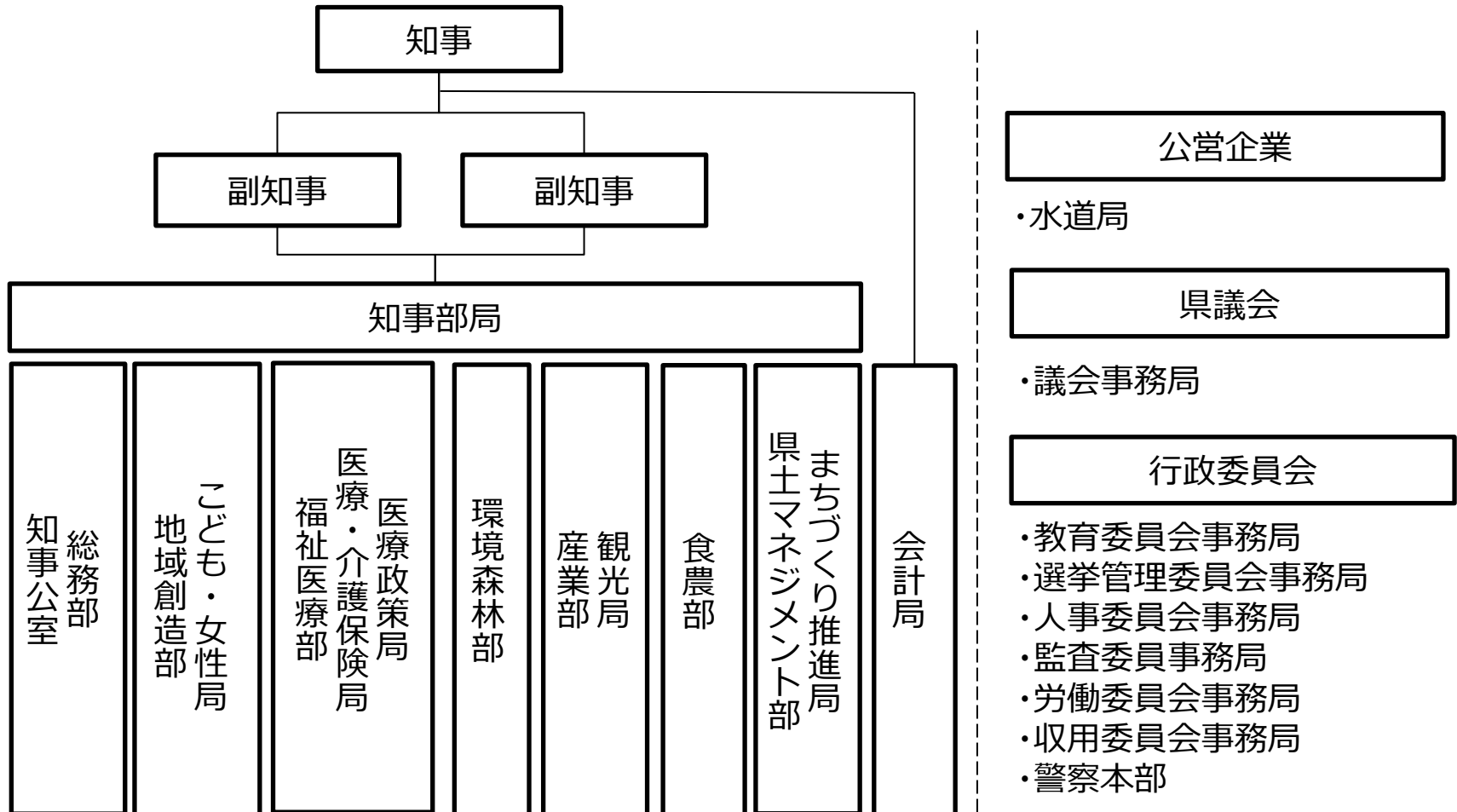


2. 奈良県の「土木職員」の仕事



組織・業務

総務、文化、福祉、観光など様々な角度から県を支えるため業務は多岐にわたります

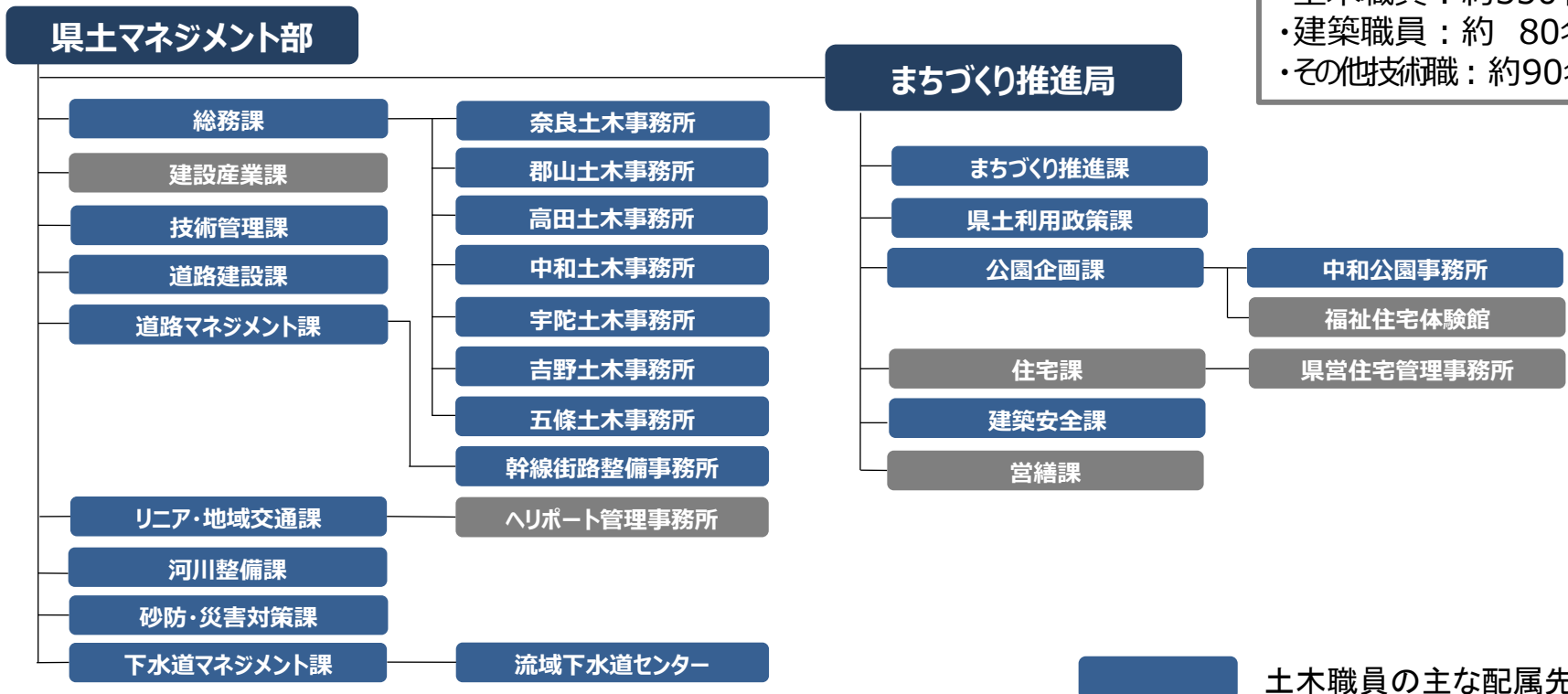


奈良県の土木行政の組織体制

道路や河川など専門の部署に分かれてインフラ整備を行っています

約860名

- ・事務職員：約340名
- ・土木職員：約350名
- ・建築職員：約 80名
- ・その他技術職：約90名



このほか他部局に土木職約20名、建築職約20名

奈良県の土木行政の組織体制（主な勤務地）

県庁(本庁)と土木事務所をはじめとする出先機関にロケーションが分かれています

- ★奈良県内各所が勤務地となる可能性があります
- ★概ね2、3年ごとに部署を異動し、公務員の土木技術者として経験を積みます



奈良県庁(本庁)

橿原市内から車で約40分



郡山土木事務所

橿原市内から車で約30分



宇陀土木事務所

橿原市内から車で約40分



吉野土木事務所

事務所・・・橿原市内から車で約40分
工務第一課・・・職員宿舎があります。
工務第二課・・・職員宿舎があります。



奈良土木事務所

橿原市内から車で約30分



高田土木事務所

橿原市内から車で約10分



中和土木事務所

橿原市内から車で約10分



五條土木事務所

事務所・・・橿原市内から車で約40分
工務第二課・・・職員宿舎があります。



主要事業例（紀伊半島アンカールートの整備）

□ 奈良県南部を縦断し、「命の道」と呼ばれている道路の整備を進めています



- 【凡例】
- 国事業箇所
 - 県事業箇所
 - 現道
 - 未事業化



主要事業例（大和川流域の総合治水対策）

□ 平野部を流れる大和川の氾濫を防ぐため、3つの指針のもとで取り組みを進めています

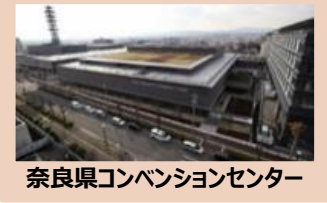
□ 3つの指針

1. **ながす対策**
2. **ためる対策**
3. **ひかえる対策**



主要事業例（自然・歴史・文化を活用した観光産業の振興）

□ 奈良公園周辺で観光客の受け入れのための拠点づくりを行っています



他にも様々な事業を行っています。
詳しくは奈良県 県土マネジメント部・まちづくり推進局 事業概要をご覧ください！

本庁と事務所のそれぞれの役割

どこに、どういふインフラが必要か？

思い描いたインフラを、どうすれば実現できるのか？

構想企画

計画

予算確保

調査設計

用地交渉

発注

工事

維持管理

本庁



⇕⇑
国（省庁）

⇕⇑
県議会

⇨
連携
⇩

土木事務所



⇕⇑
コンサルタント

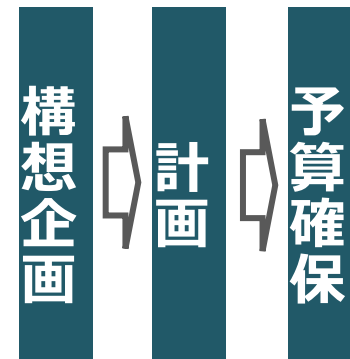
⇕⇑
建設会社

⇕⇑
点検・補修会社

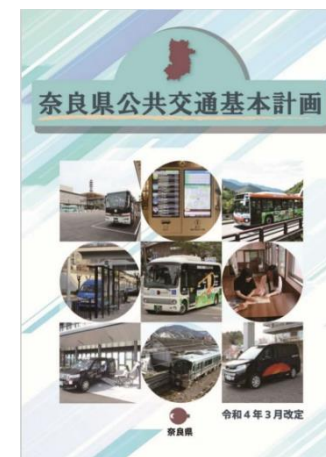
本庁の役割

地域の課題を把握し、解決に向けた方針や手法を考える仕事
→「どこに、どういうインフラが必要か」

- 政策の企画、計画の策定
- 県議会への説明
- 国や市町村との調整
- 県の事業（インフラ整備等）に必要な予算の確保 など
※ひとくちに予算といっても様々・・・（国のお金、県のお金、etc…）



本庁の様子



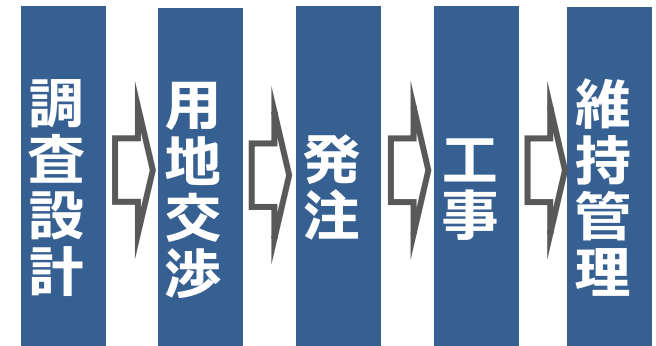
様々な計画の策定

土木事務所の役割

方針や計画に基づき、具体的に対策を実行する仕事

→「求められる性能のインフラを、どうすれば実現できるのか」

- 測量や調査業務の発注
- 設計や工事の発注
- 請負業者や関係機関との打合せ・協議
- 道路や河川のパトロール、災害対応
- 地域の方々から声のくみ上げ（時には苦情も・・・） など



施工管理やインフラの維持管理が中心
(デスクワークだけでなく工事現場にも足を運びます)
現場：デスク = 3 : 7

小さな工事であれば、自らの手で
設計をする経験もできます。

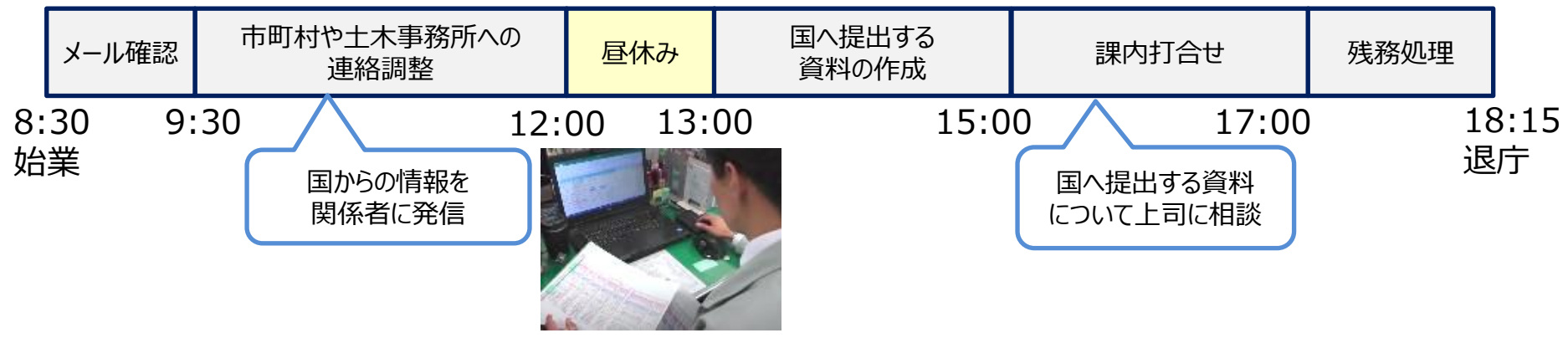


土木事務所の業務事例

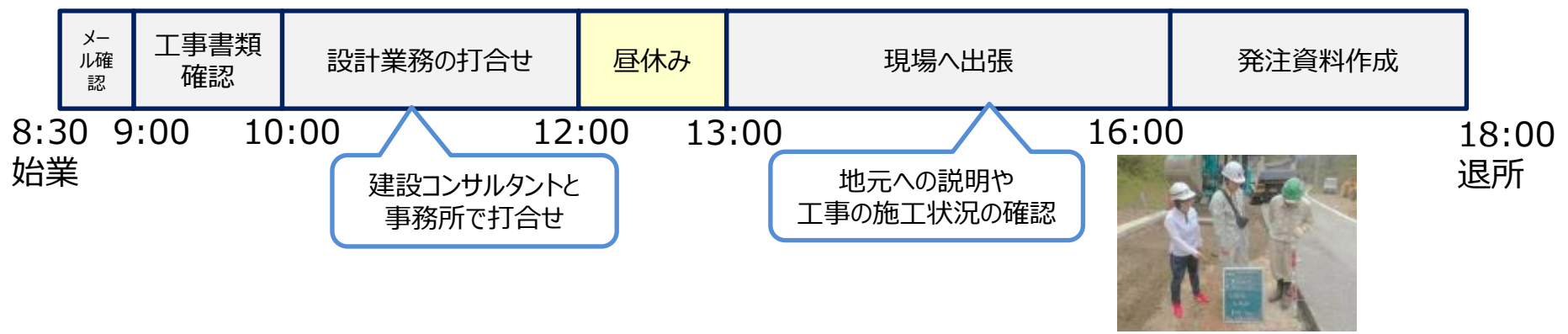


土木技術職員の1日

□ 本庁 <道路マネジメント課 入庁3年目職員の例>



□ 土木事務所 <吉野土木事務所(工務一課) 入庁6年目職員の例>



3. 充実した研修制度



全職員を対象とした研修

職位基本研修

勤続年数や職位に応じた研修

新規採用
職員研修

2年目
職員
研修

3年目
職員
研修

中堅
職員
研修

- ・公務員意識
- ・基礎知識技能
- ・実地体験研修
- ・コミュニケーション
- ・緊急対応能力
- ・課題解決能力
- ・実地体験研修
- ・政策形成能力
- ・キャリアデザイン

能力開発研修

伸ばしたい能力・興味にあわせて自由に受講



RPA実践



ChatGPTを情報収集の
助手にしよう



説明力・文書作成・自治体法務 ほか
eラーニングも充実

社会経済情勢認識研修

学びのプラットフォーム「ならっCiao!」

(外部の先進事例・知恵を知る動画)



スマホでも閲覧可能!
隙間時間の有効活用♪

土木技術職員を対象とした研修



1年目

土木新規採用職員等
育成研修

擁壁安定計算研修

監督員研修

測量研修

CAD研修(初級編)
土木積算システム操作研修



2年目～中堅

コンクリート圧送勉強会

橋梁設計、杭基礎設計研修

監督員勉強会

建設技術研究発表会

一級土木施工管理技士資格取得研修

CAD研修(BIM/CIM編)

無人航空機(ドローン)講習会

地質調査に関する技術講習会

安全管理講習会



中堅以上

検査員研修



土木技術職員を対象とした研修





4. 奈良県職員の柔軟な働き方



柔軟な働き方

Well-beingオフィス

Before

- ・書類の多いデスク環境
- ・無機質で画一的な空間



After

- ・所属同士・外部との交流
- ・職員が働きやすい環境作り



柔軟な働き方

Well-beingオフィス



執務スペース



研修・打ち合わせスペース

柔軟な働き方

フレックス制度

4週間単位で始業時間と終業時間をフレキシブルタイムの中で設定

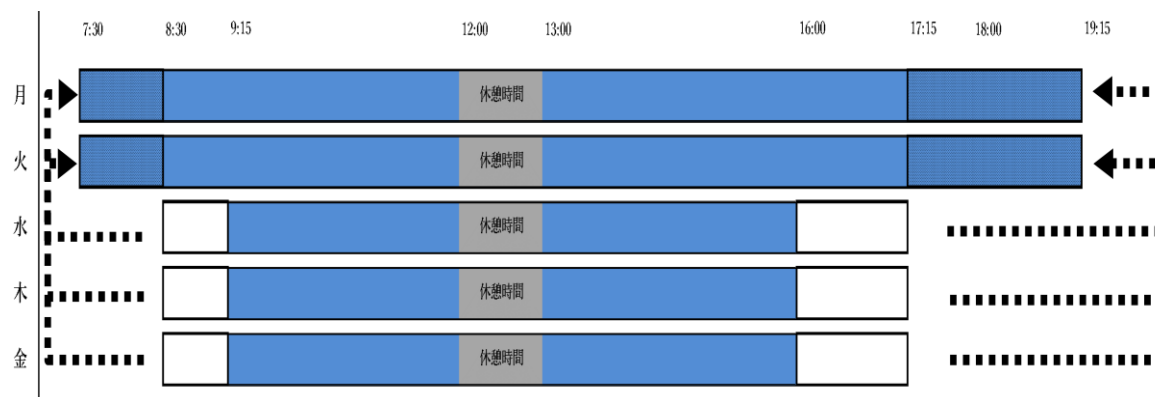
- ・フレキシブルタイム：7:00～22:00
- ・コアタイム：10:00～16:00

サテライトオフィス・在宅勤務

サテライトオフィス（檀原市）でのテレワーク
モバイル型共通端末による在宅勤務

- ・パートナーとの家事・育児の分担
- ・通勤時間の有効活用・混雑回避
- ・終業後に自己啓発・余暇活動

(活用例) パートナーと交代で保育園の送迎



休暇制度

年次有給休暇

20日(1時間単位で取得可能)

夏季休暇

5日(6月~10月)

負傷・疾病による病気休暇

出産休暇

産前産後8週間

配偶者の分娩休暇

3日

男性の育児参加のための休暇

配偶者の産前8週~産後1年間に5日

子どもの看護休暇

子1人当たり5日。最大10日

出生サポート休暇(不妊治療休暇)

5日(頻繁な通院が必要:15日)

休業制度

育児休業

子が3歳になるまで

部分休業

子が小学3年生になるまでに

1週間当たり最大18時間45分

(15分単位で取得可能)


修学部分休業

公務の運営に支障がない範囲で公務に関する

能力向上が認められる場合、教育施設に修学



5. 奈良県の職員採用試験について

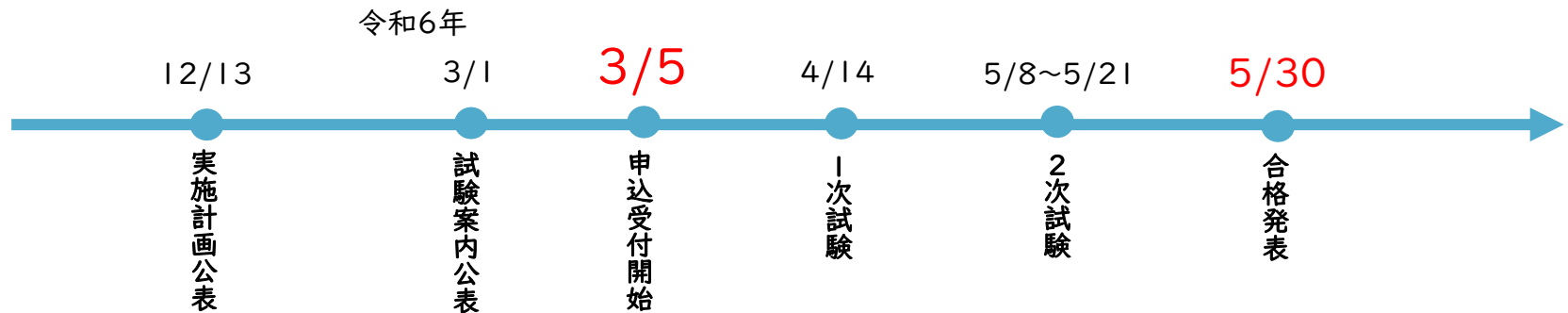


令和6年度実施（令和7年4月入庁予定）
試験の概要です

奈良県の職員採用試験について

I 種試験（技術系分野）

| | |
|------|--|
| 試験分野 | 総合職（総合土木・造園・建築・総合電機・化学・農学・林学・畜産） |
| 受験資格 | ① 22歳～30歳（H6.4.2～H15.4.1に生まれた方） ② 22歳未満（H15.4.2以降に生まれた方）で大学を卒業・卒業見込・同等の資格がある方 ③ 22歳未満（H15.4.2以降に生まれた方）で短大・高専を卒業・卒業見込・同等の資格がある方 |
| 試験科目 | 第1次試験：基礎能力検査（SPI3）、性格検査、専門試験（記述式） 第2次試験：口述試験 ×2回 |



- 基礎能力検査（SPI3）・専門試験を実施（※基礎能力検査はマークシート方式）
- 採用候補者名簿登載期間：5年

奈良県人事委員会事務局のWEBサイト

他にも**社会人採用試験**などがあります。
職員採用試験の詳細情報や申込方法は、
奈良県職員採用情報サイトにアクセス！



The screenshot shows the homepage of the Nara Prefecture Employee Recruitment Information Website. The header includes the logo and navigation links such as 'Home', 'Message from Nara Prefecture', 'Career Development', 'Job Introduction', 'Voice of Senior Staff', and 'Work Environment'. The main banner features a photo of two young professionals and the text '就職じゃない、挑戦だ！' (It's not just a job, it's a challenge!). Below the banner, there is a section for 'Check the latest information about Nara' and a 'Notice' section at the bottom with a list of recent updates.

奈良県職員採用情報
NARA prefecture recruitment

ホーム | 奈良県知事からのメッセージ | キャリア開発 職員インタビュー | 職種・仕事紹介 | 先輩職員たちの声 | 働く環境・制度

就職じゃない、**挑戦だ!**
～あなたの成長が、奈良の成長になる～

奈良県の最新をチェック
奈良新『都』づくり戦略
©NARA.pref

お知らせ

2023年02月06日 先行試験実施決定！「」試験実施スケジュール等、「」試験実施スケジュール等。

2023年02月06日 令和5年度奈良県職員採用試験実施計画を公表しました。

2023年02月06日 令和5年度奈良県職員採用試験実施計画を公表しました。

2023年01月31日 奈良県職員採用試験サイト公開！

一覧はこちら

- ・採用試験情報
- ・説明会情報
- ・職種紹介
- ・先輩職員たちの声 等

奈良県土木技術職員修学資金貸与制度のご案内

令和6年度

奈良県土木技術職員として一緒に働きませんか
土木を学ぶ学生のための修学資金です！



©NARA pref.

<対象者>学校等※2に在籍し、
土木に関する学科を専攻する方

<貸与額>月額5万円

(年額60万円)



学校等※2を卒業後、奈良県土木
技術職員として採用され、引き続き

10年間在職したとき

全額返還免除

※2 大学、大学院、短期大学、高等専門学校、専修学校

修学生募集要領等は県公式HPでチェック！



皆さんと一緒に奈良県を良くしていけること
楽しみにしております。

奈良県職員の採用情報、業務紹介、勤務条件や福利厚生などの情報はこちらから

奈良県職員採用情報サイト

<https://www3.pref.nara.jp/narakensaiyou/> ▶▶▶



奈良県の土木・建築職員の仕事に関することはこちらから

県土マネジメント部総務課のWEBページ

<https://www.pref.nara.jp/40931.htm> ▶▶▶▶▶

